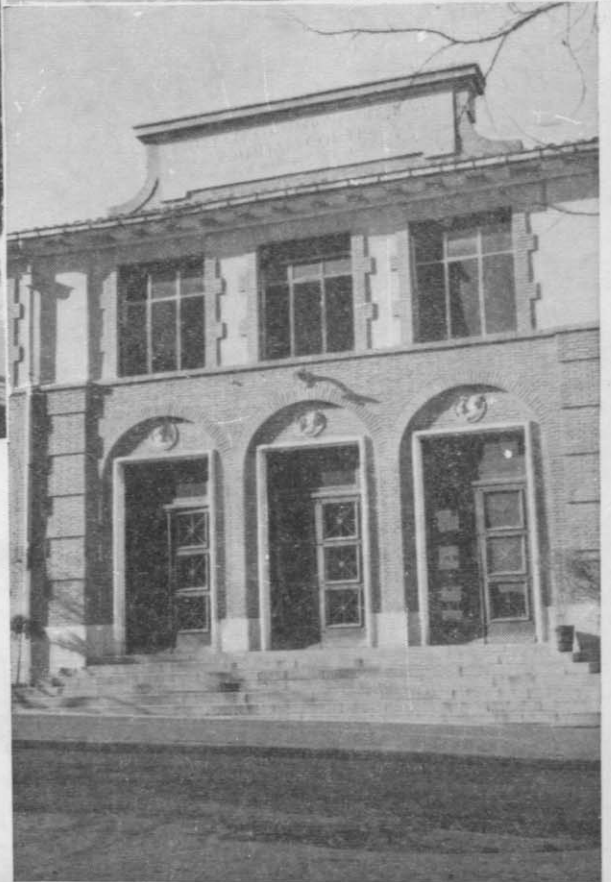


*Infanta  
María Teresa*



1914-1964

EL Colegio "Infanta María Teresa" fue creado por la Asociación Pro Huérfanos de la Guardia Civil el día 12 de octubre de 1914, y bajo su alto patrocinio, este Centro se propone, como fin primordial, la formación integral de los alumnos, así como su orientación y formación profesional.

COLABORAN con la Dirección del Colegio, en tan compleja tarea, un Director Técnico al frente de cada Sección. Un cuadro de 45 Profesores especializados y de acreditada solvencia y experiencia docente, tiene a su cargo la enseñanza de las distintas disciplinas en cada una de las Secciones.

En el aspecto educativo, dieciséis Inspectores docentes, universitarios, en su mayoría de la Sección de Pedagogía de la Facultad de Filosofía y Letras, llevan a cabo, junto con la dirección espiritual del Centro, la formación personal de los alumnos.

El Colegio «Infanta María Teresa» constituye en la actualidad un complejo escolar que comprende todos los grados de la enseñanza, distribuidos en las siguientes Secciones:

**ENSEÑANZA PRIMARIA:** Un Grupo Escolar Nacional en régimen de Patronato, con seis Cursos.

**ENSEÑANZA MEDIA:** Bachillerato General. Un Centro Superior Reconocido.

**ENSEÑANZA MEDIA Y PROFESIONAL:** Bachillerato Laboral. El Instituto Laboral «Capitán Cortés», de Modalidad Industrial Minera.

**FORMACION PROFESIONAL INDUSTRIAL:** La Escuela de Aprendizaje Industrial «Capitán Cortés», con las especialidades de torno, ajuste, fresa, soldadura, forja, electricidad, automovilismo y carpintería.

**ESTUDIOS TECNICOS MEDIOS:** Sección de Estudios Profesionales de Magisterio, Practicantes y Peritajes.

**PREPARACION MILITAR:** Sección para ingreso en las Academias Militares.

**ESTUDIOS SUPERIORES:** Residencia «Camilo Alonso Vega», con alumnos que cursan estudios oficiales en las Facultades Universitarias y Escuelas Técnicas Superiores.

## POBLACION ESCOLAR

En el Curso actual, 1963-64, la población escolar se distribuye, a través de las distintas Secciones, en la forma siguiente:

Grupo Escolar (Primaria).....	149
Bachillerato General.....	171
Bachillerato Laboral.....	149
Aprendizaje Industrial.....	100
Preparación Militar.....	143
Profesional y Técnicas Medias.....	80
Universitarios y Técnicas Superiores.....	70
Cursos de Formación Intensiva Profesional.....	45

Esta población escolar de 907 alumnos está integrada por alumnos internos, huérfanos colegiados, no colegiados, mediopensionistas y externos.

## El Colegio, Institución abierta

El carácter de institución abierta que ofrece el Centro, incorporando al mismo, además de huérfanos colegiados, alumnos no huérfanos, hijos de Jefes, Oficiales, Suboficiales y guardias, en régimen de internado, medio-pensionistas y externos, e incluso alumnos hijos de personal civil que cursan Bachillerato Laboral, propuestos por el Ministerio de Educación Nacional, por no existir en Madrid otro Instituto Laboral, ha sido establecido para crear un ambiente escolar psicológicamente sano, en el que la convivencia con alumnos procedentes de medios familiares normales favorezca un desarrollo natural de la personalidad y elimine la psicología característica de los internados de huérfanos.

El objetivo ha sido plenamente logrado. La naturalidad y el tono alegre y despreocupado que se advierte en nuestros muchachos es el fruto de este ambiente psicológicamente sano y el punto de partida para la obra educativa que realiza el Colegio.

Y junto a este aspecto fundamental no puede olvidarse este otro: la extensión de su función social a sectores más amplios de la población escolar.

# Directrices formativas

Preocupación fundamental de la tarea formativa es el desenvolvimiento de la personalidad de los alumnos cultivando su sentido de responsabilidad, una actitud seria ante el trabajo y un espíritu de cooperación con los demás.

Para ello, los alumnos participan en actividades artísticas, culturales, deportivas, etc., a través de una serie de Agrupaciones, como son: la Agrupación de Orden y Gobierno, de Lecturas, de Arte, de Deportes, de Visitas y Excursiones, de Música y de Prensa.

La simple enumeración de estas Agrupaciones, integradas y dirigidas por los mismos alumnos, con el asesoramiento de un Inspector o Profesor, da idea de sus actividades, que constituyen un excelente medio de entrenamiento y «preparación para la vida».

Asimismo, se cultiva la formación del gusto estético a través de la Pintura, en sus distintas modalidades, del Canto, de la Música y del Cine, en cuanto a sus valores y juicio crítico.

La formación físico-deportiva tiene un extraordinario arraigo en el Colegio, puesto de manifiesto en torneos y competiciones escolares.

Una disciplina templada y comprensiva fomenta la adquisición de hábitos fundamentales —puntualidad, orden, cuidado del material de trabajo, aseo personal, etc.— y un espíritu de libertad basado en el sentido de responsabilidad.

Se cultiva de modo especial la sincera amistad entre Profesores, Inspectores y alumnos. Cada Inspector docente tiene asignado un grupo de alumnos con los que charla y trata especialmente, intentando conocerlos mejor para prestarles ayuda y consejo.

Como base de todas estas preocupaciones formativas, existe un profundo sentido cristiano de la vida, que se pone de manifiesto en las distintas actividades de orden espiritual.

## Directrices docentes

La enseñanza tiene un carácter eminentemente práctico en todos sus grados, respondiendo a un concepto de escuela que prepara para la vida.

En didáctica y procedimientos de enseñanza, el Colegio va incorporando cuanto de positivo hay en las modernas corrientes pedagógicas. Medida objetiva del rendimiento escolar, aplicación de tests, Centros de interés, números en colores, etc.

Un programa de formación social y una serie de visitas y excursiones, a lo largo del Curso, ponen a nuestros alumnos en contacto con el mundo del Arte, la Industria y la Sociedad en sus diversas facetas.

Periódicamente se informa a los familiares de nuestros alumnos, residentes en su mayoría en provincias, de su aprovechamiento y comportamiento, comunicándoles las observaciones de tipo personal que se recogen en las reuniones que la Dirección celebra con Profesores e Inspectores docentes.

## Instalaciones

En el aspecto material, el Colegio cuenta con un conjunto de modernas instalaciones que satisfacen plenamente las exigencias de las corrientes pedagógicas actuales.

Aulas-Laboratorio de Ciencias, Metalografía, Física y Química, Instalaciones Deportivas, Talleres, Comedores, Dormitorios, etc., ponen de manifiesto la preocupación de la Asociación en este aspecto.



# Orientación y consejo profesional

La orientación profesional se lleva a cabo por el Servicio de Psicología Escolar, que tiene a su cargo el estudio de la personalidad de los alumnos, en su aspecto caracterológico, intelectual y vocacional, a través de encuestas, observaciones y tests, completado con el juicio personal de Profesores e Inspectores, en cuanto a su aprovechamiento y voluntad de trabajo.

El consejo profesional que se da a cada alumno se basa en los datos anteriores, y procura tener muy en cuenta las ilusiones profesionales de los alumnos, así como los deseos familiares, siempre que se consideren compatibles con un mínimo de posibilidades en cuanto a inteligencia y aptitudes.

Cuando el consejo orientador no coincide con los deseos del alumno, el Colegio autoriza su orientación, pero bajo la responsabilidad familiar.

# Resultados académicos

En el Curso 1963-64 el movimiento de promoción en las distintas Secciones fue el siguiente:

## ENSEÑANZA PRIMARIA:

Presentados a Beca de Iniciación de estudios Medios ...	12	alumnos
Obtuvieron beca los ...	12	»
Ingresaron en Bachillerato General ...	18	»
Ingresaron en Bachillerato Laboral ...	14	»
Ingresaron en Aprendizaje Industrial ...	12	»

## BACHILLERATO GENERAL:

### Examen de Reválida: Grado Elemental

Alumnos presentados ...	26	alumnos
Obtuvieron calificación de Notable ...	3	»
Obtuvieron calificación de Aprobado ...	19	»
Pendientes, con 2.º ó 3.º Grupos ...	4	»

### Grado Superior

Alumnos presentados ...	25	alumnos
Aprobaron Reválida ...	20	»
Pendientes, con 2.º ó 3.º Grupos ...	5	»

### Preuniversitario

Alumnos presentados ...	2	alumnos
Alumnos aprobados ...	2	»

## BACHILLERATO LABORAL:

### Examen de Reválida: Bachillerato Laboral Elemental

Alumnos presentados ...	20	alumnos
Obtuvieron calificación de Notable ...	4	»
Obtuvieron calificación de Aprobado ...	16	»

### Bachillerato Superior (Electrónica)

Alumnos presentados ...	1	alumnos
Alumnos aprobados ...	1	»

## FORMACION PROFESIONAL INDUSTRIAL:

### Reválida Grado Oficialía Industrial

Alumnos presentados ...	18	alumnos
Obtuvieron calificación de Notable ...	2	»
Obtuvieron calificación de Aprobado ...	16	»

## PREPARACION MILITAR:

### Primer Grupo

Alumnos presentados ... ..	42 alumnos
Alumnos aprobados ... ..	29 »

### Segundo Grupo

Alumnos preseleccionados, Grupo A ... ..	17 alumnos
Ingresados Academia General Militar ... ..	12 »
Alumnos Grupo B (Probables) ... ..	17 »
Ingresados Academia General Militar ... ..	4 »
Cadetes de esta promoción ... ..	16 »

## ESTUDIOS MEDIOS SUPERIORES

### MAGISTERIO

Cursaron estudios distintos años ... ..	20 alumnos
Terminaron carrera ... ..	6 »
Ingresaron por oposición Magisterio Nacional ... ..	3 »

### MAESTRIA INDUSTRIAL

Cursaron estudios Electricidad y Delineantes ... ..	9 alumnos
---	-----------

### BANCA

Ingresaron Banca Privada ... ..	4 alumnos
---------------------------------	-----------

### PERITAJES

Cursaron primer año Telecomunicación ... ..	2 alumnos
---	-----------

## CURSOS SELECTIVO-UNIVERSITARIO:

Ciencias ... ..	1 alumnos
Ingenieros ... ..	2 »

## ESTUDIOS SUPERIORES:

Ingeniería Industrial, Tercer Curso ... ..	1 alumno
--	----------

## FACULTAD DE MEDICINA:

Aprobó Primer Curso ... ..	1 alumno
Aprobó Segundo Curso ... ..	1 »
Aprobó Tercer Curso ... ..	1 »

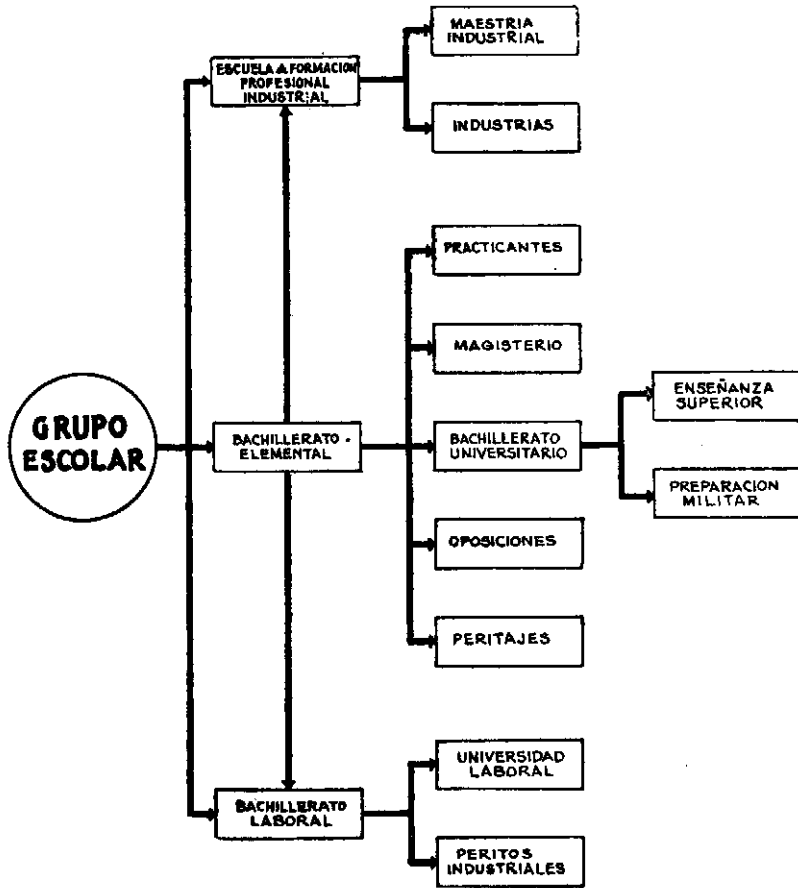
En este Curso treinta alumnos causaron baja. Todos ellos llevaron su Carrera o Formación Profesional, su orientación y colocación correspondiente. Diversas Industrias de la capital solicitan con anterioridad su empleo en las mismas.

## RESIDENCIA UNIVERSITARIA:

En la Residencia, sesenta alumnos residentes cursan estudios oficiales en las distintas Facultades y Escuelas Técnicas Superiores.

# COLEGIO "INFANTA MARIA TERESA"

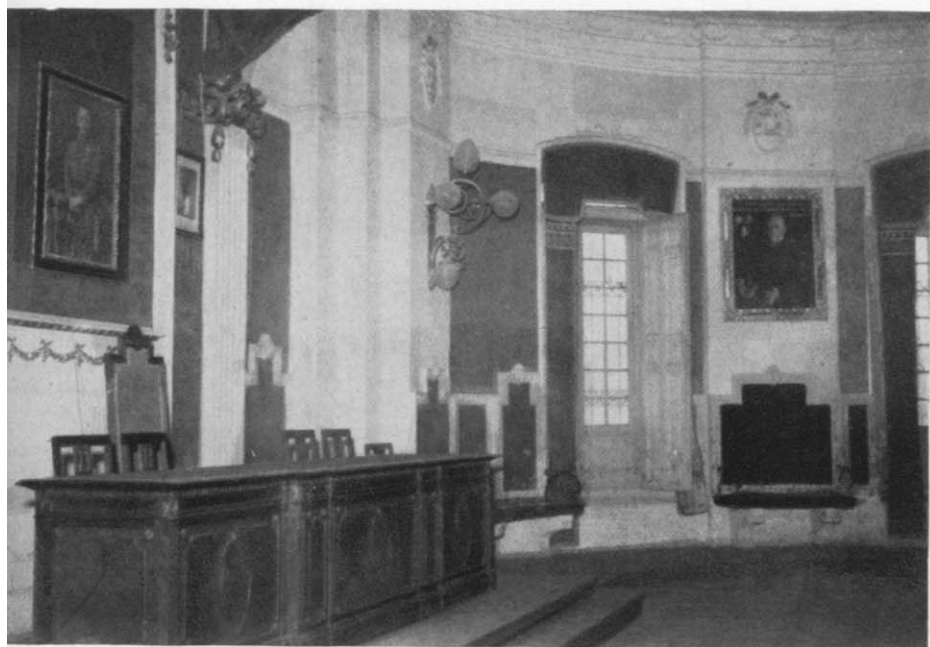
## ORIENTACION PROFESIONAL ESCOLAR





Despacho del Excelentísimo señor  
General Vicepresidente de la  
Asociación

Salón de actos del Colegio





Despacho del Director del  
Colegio

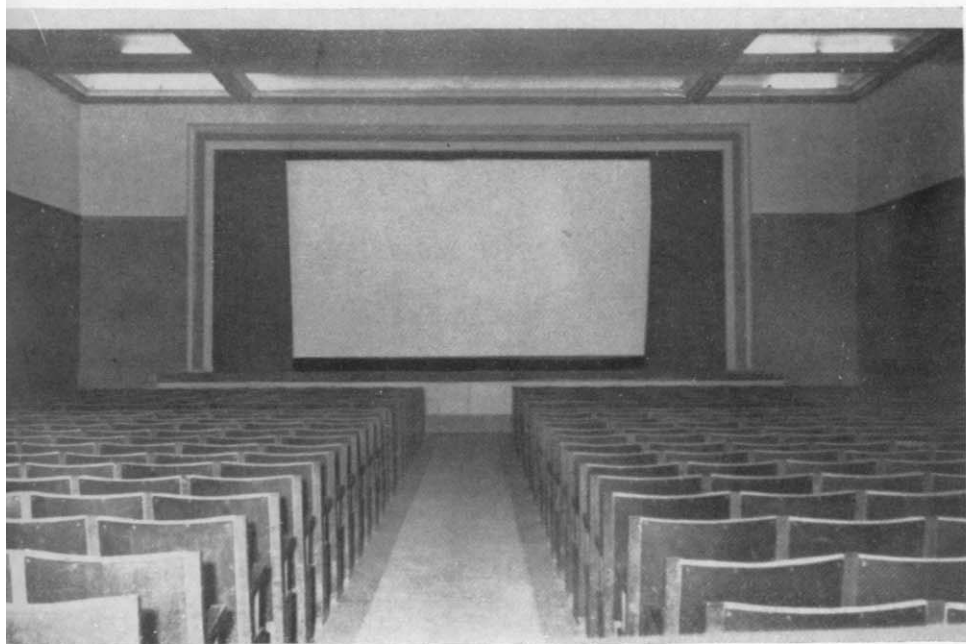
Sala de Juntas de Profesores

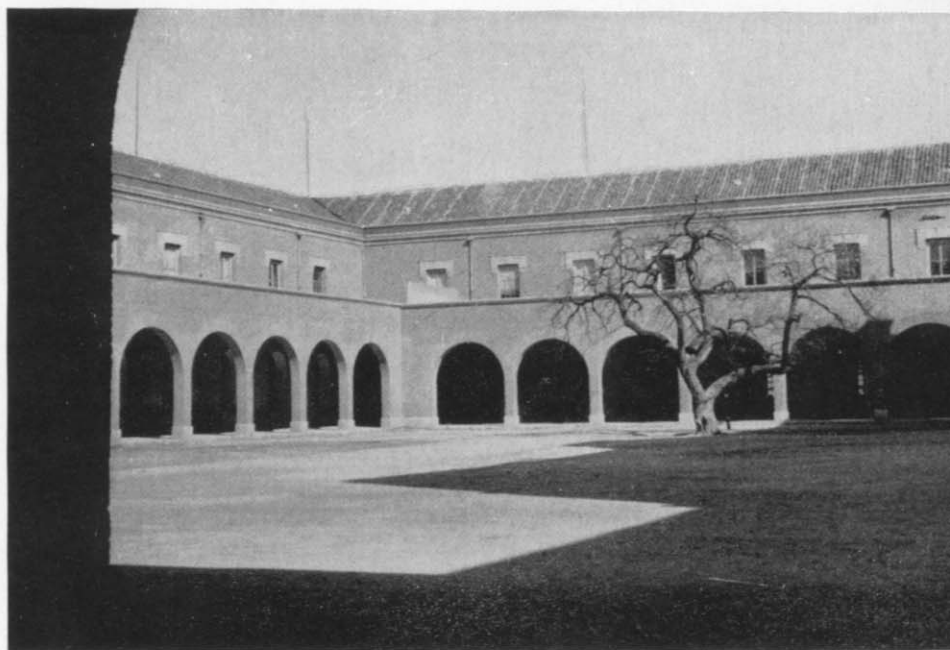




Capilla de la Virgen del Pilar

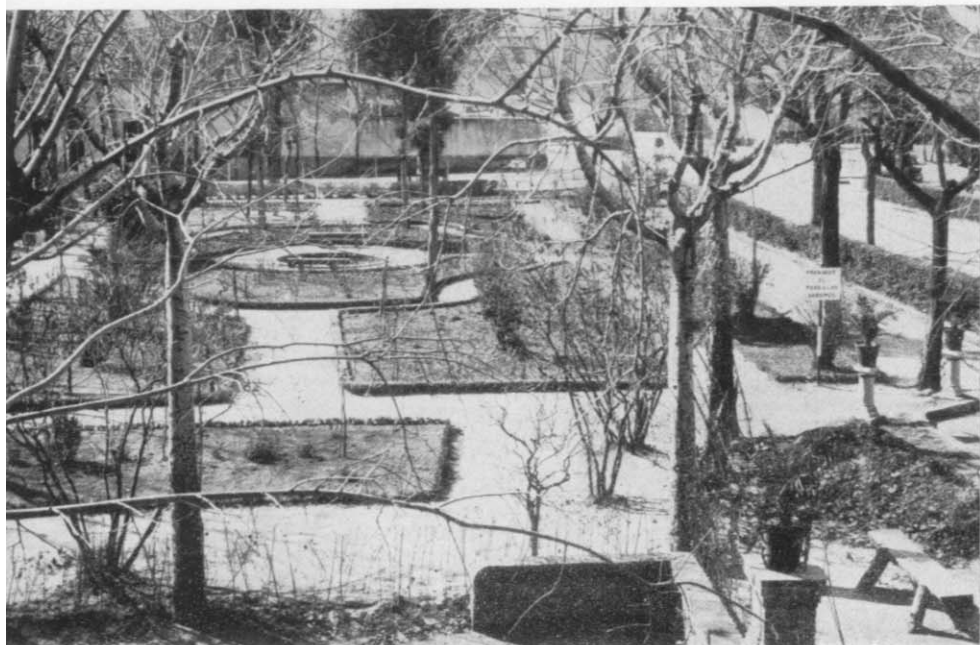
Salón-teatro



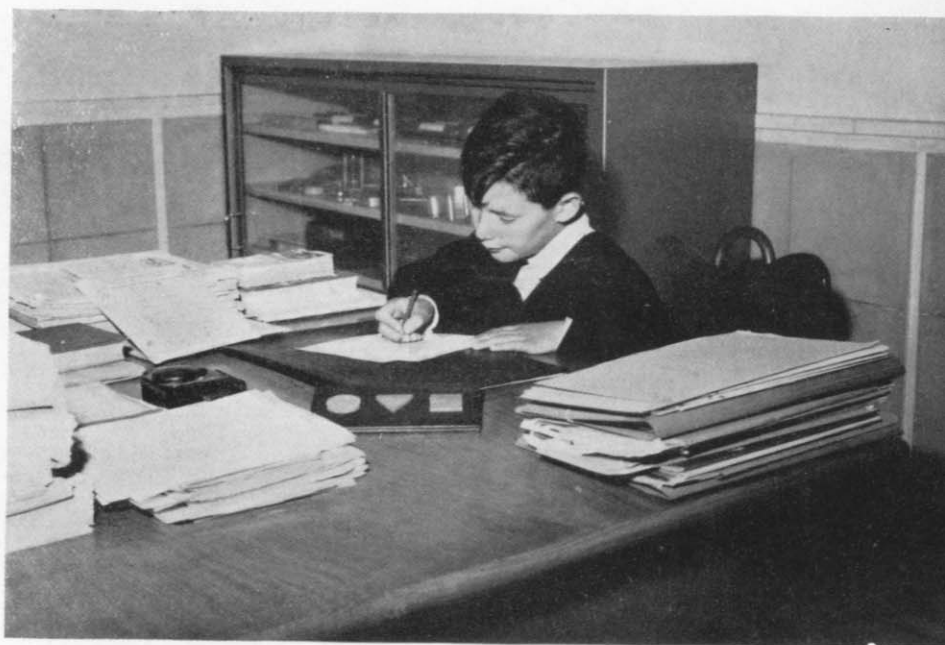


Patio interior de la Acacia

Un rincón del jardín

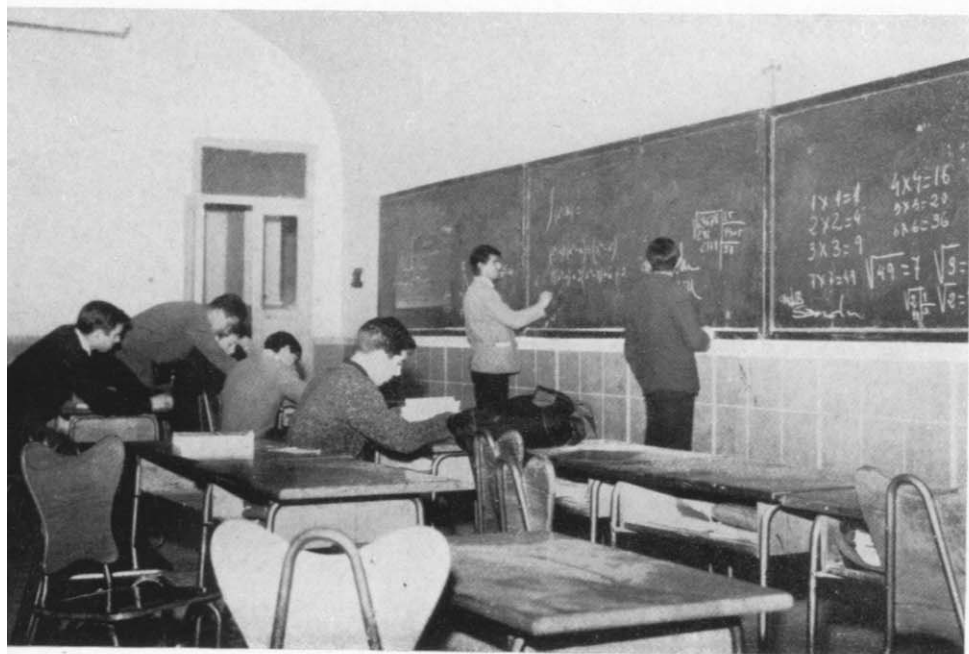


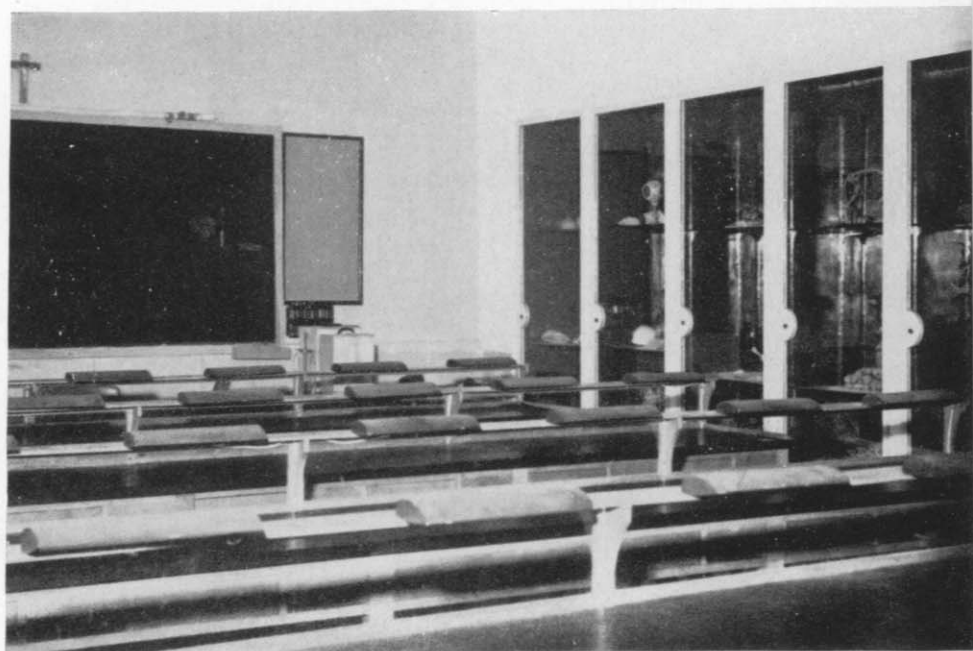




Servicio de Psicología Escolar

Estudio de Preparación Militar





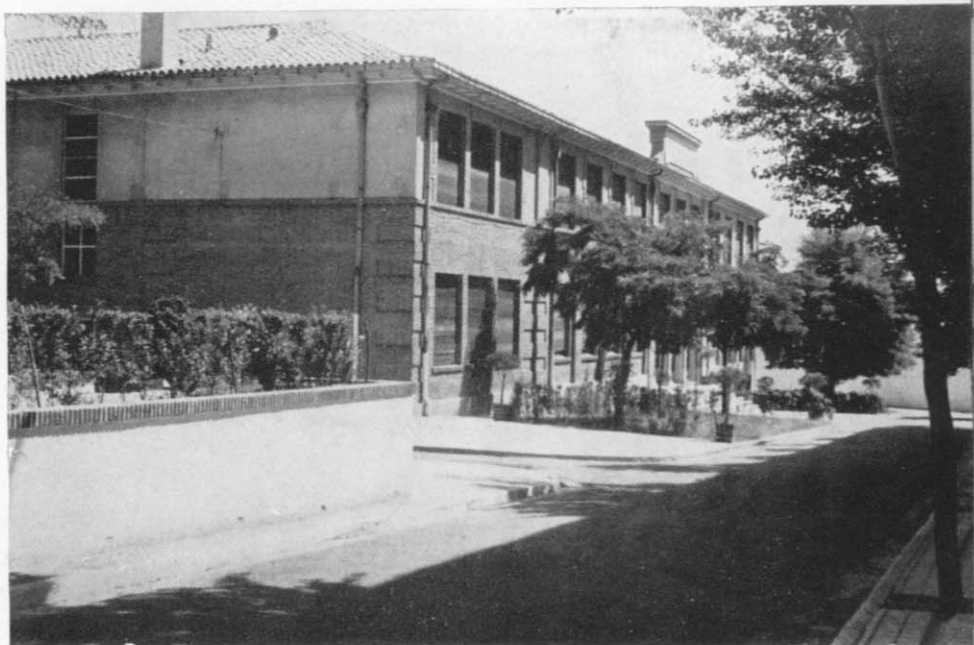
Aula-Laboratorio de Ciencias.  
Bachillerato

Sala de Lecturas. Exposición  
bibliográfica



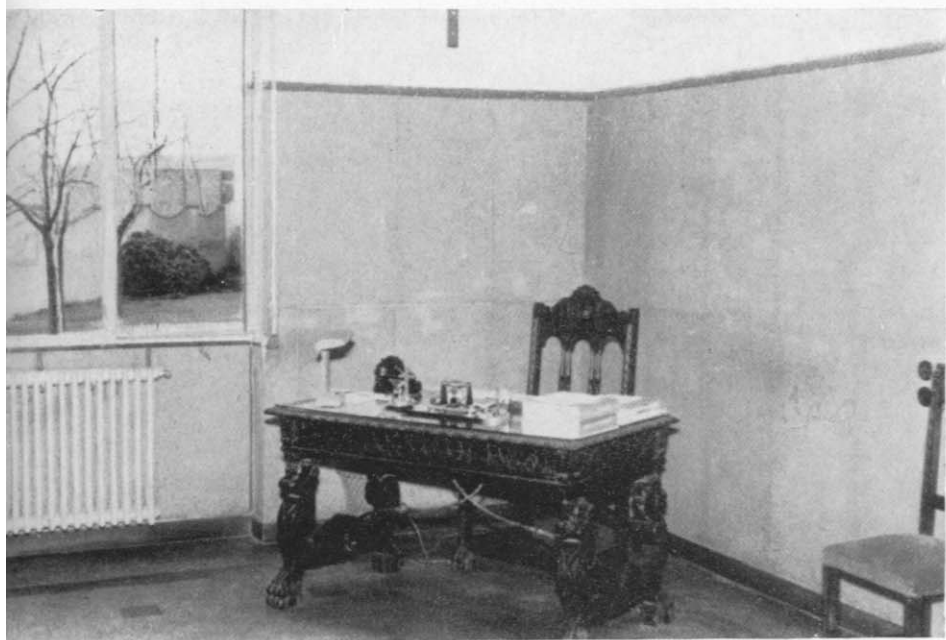


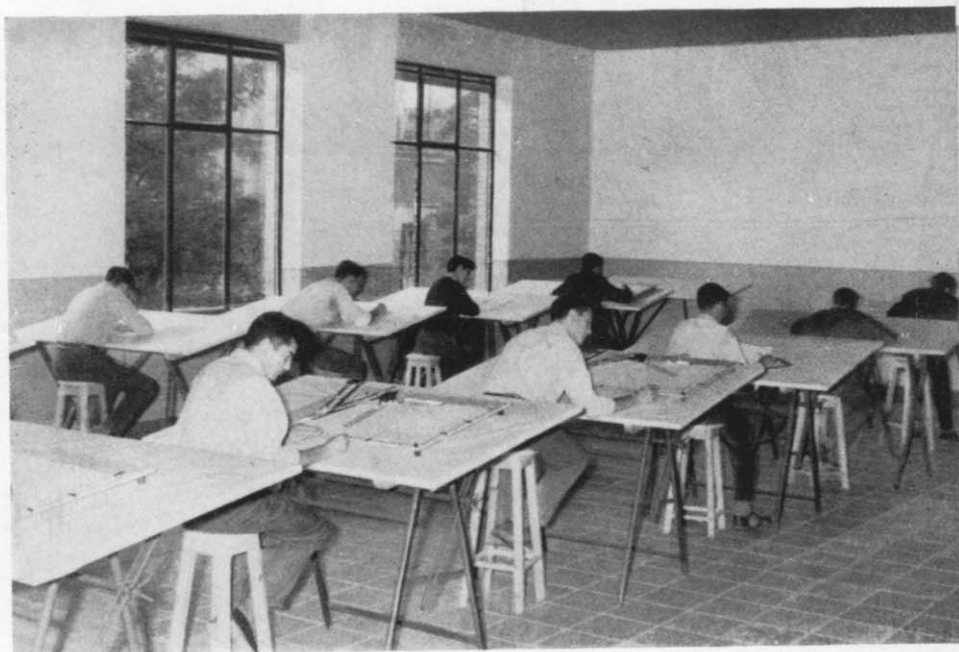
Instituto Laboral "Capitán Cortés". Fachada principal



Instituto Laboral y Escuela de  
Aprendizaje Industrial  
"Capitán Cortés"

Despacho señor Director





Aula de Dibujo

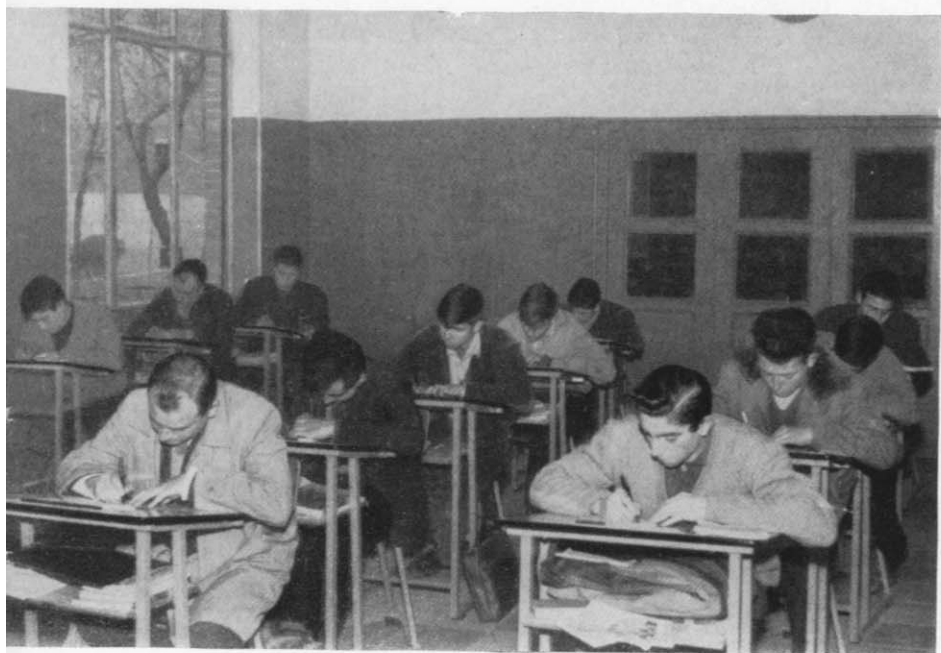
Laboratorio de Metalografía



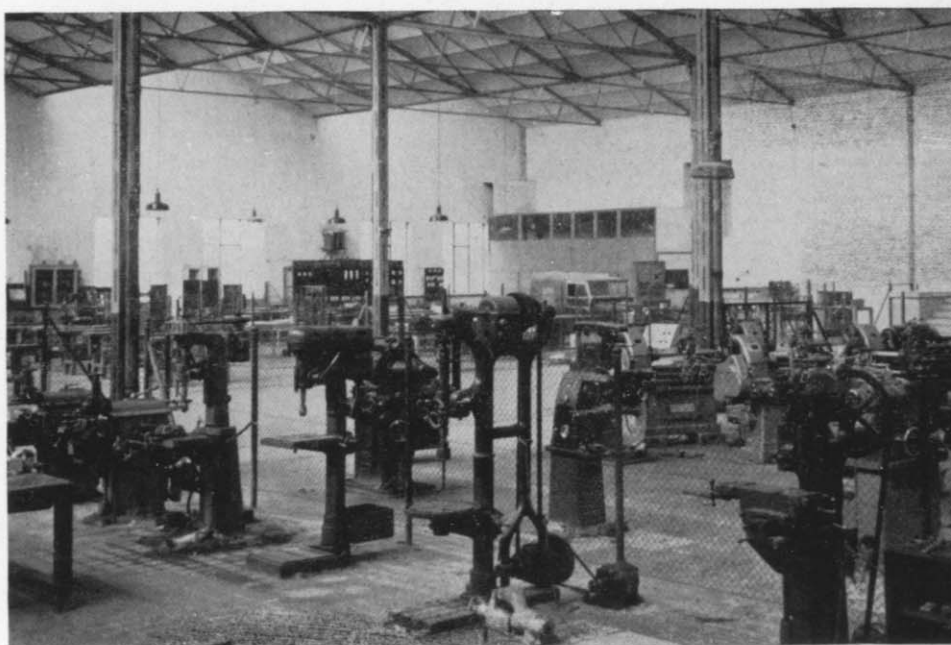


Aula-Laboratorio de Física  
y Química

Curso de Formación Intensiva  
Profesional

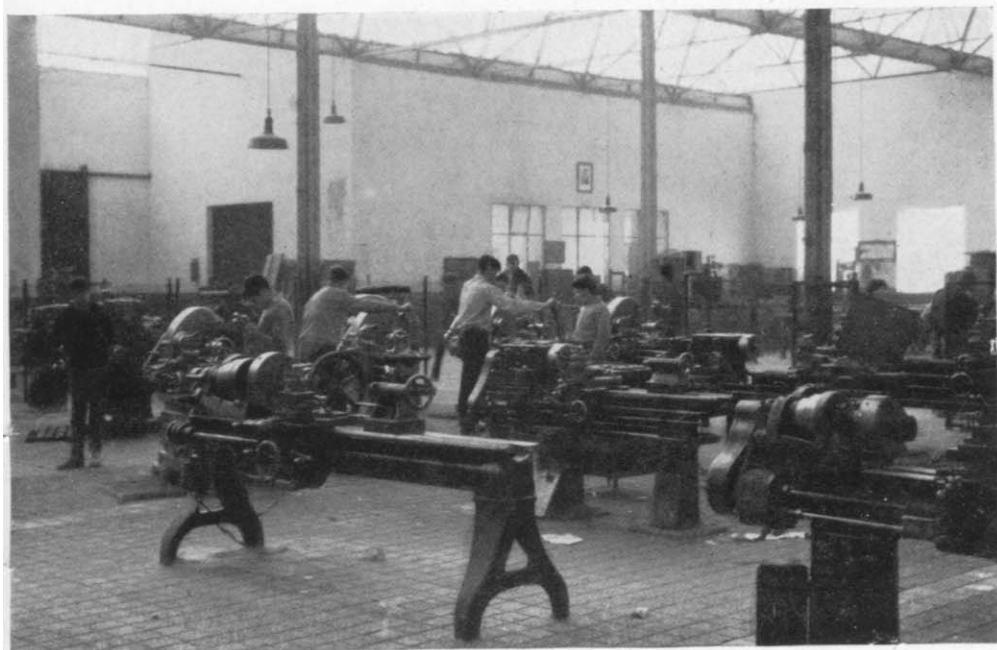






Taller de máquinas-  
herramientas

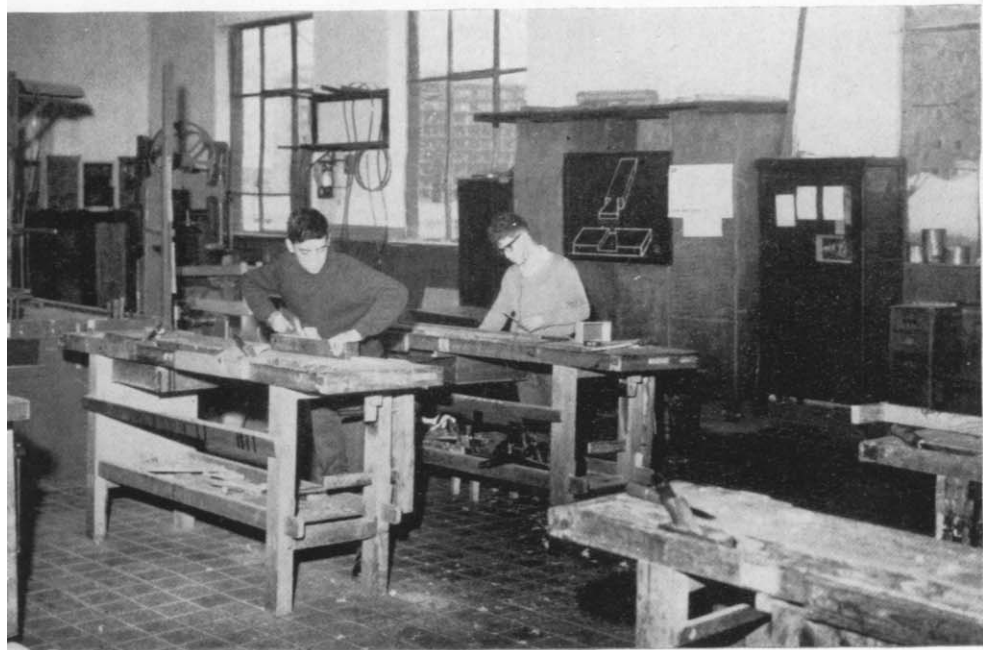
Taller de fresa y torno





Taller de forja y soldadura

Taller de carpintería-ebanistería



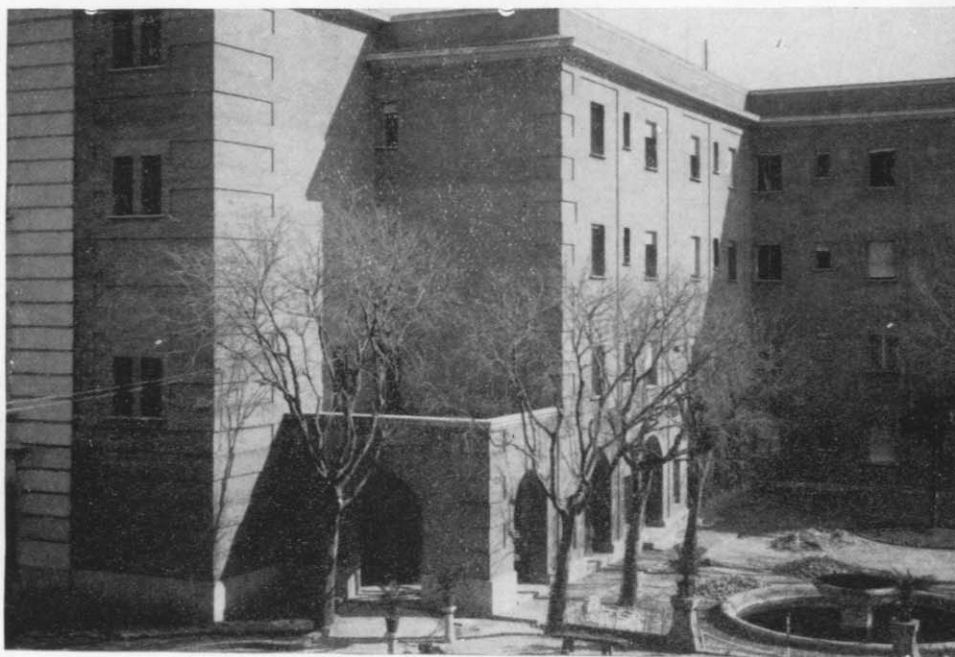




Taller de mecánica del automóvil

Taller de electricidad del  
automóvil





Residencia Universitaria  
"Camilo Alonso Vega"

Hall de la Residencia

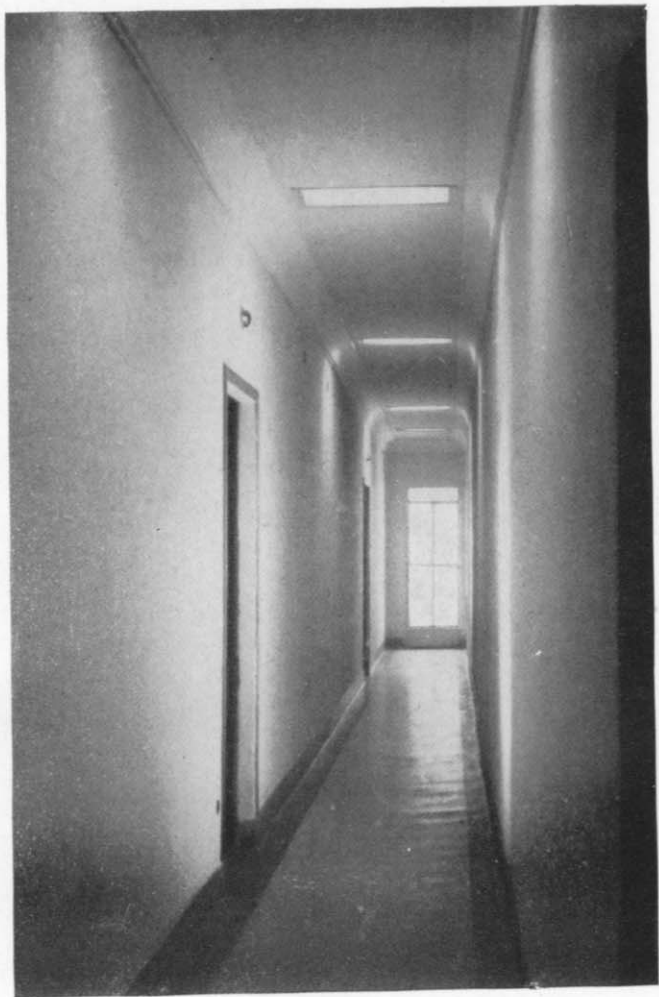




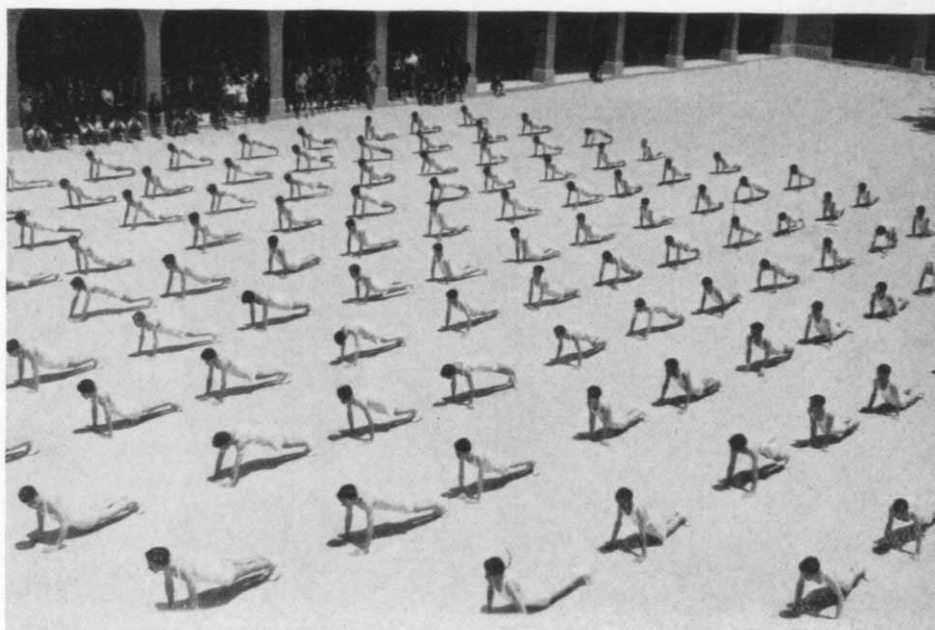
Sala de estar de la Residencia

Dormitorios de residentes



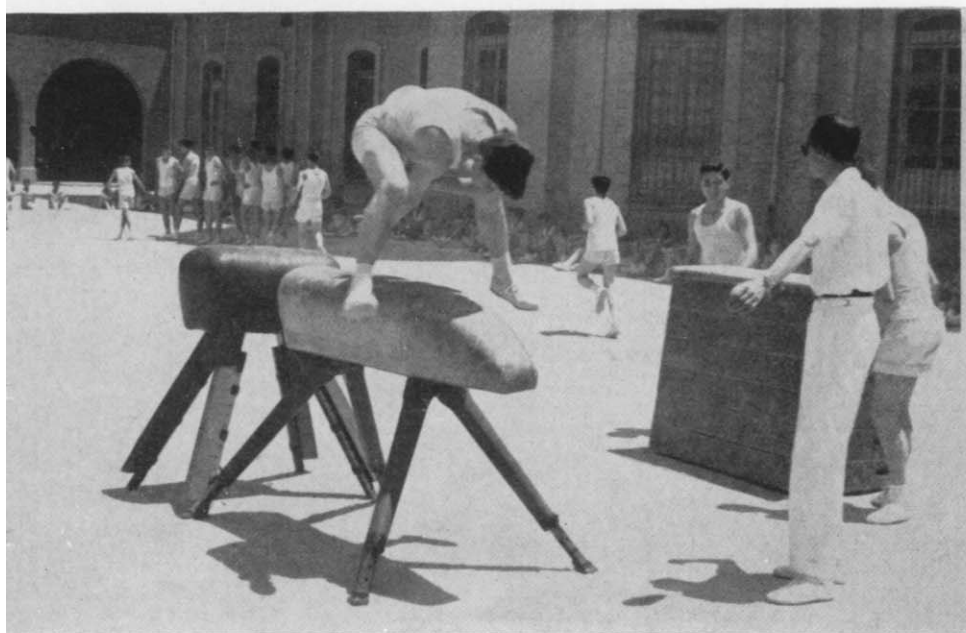


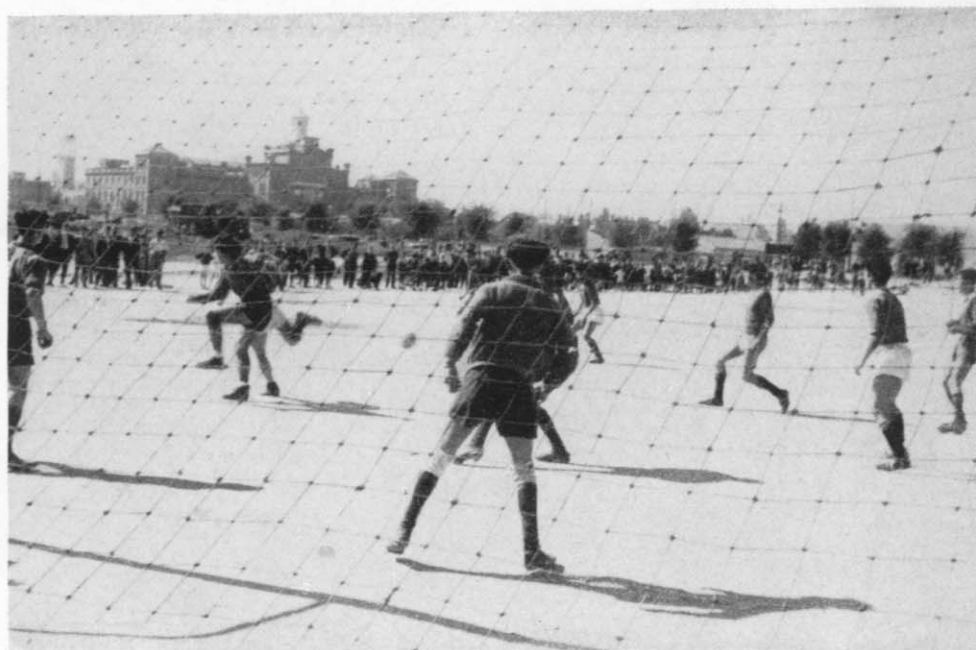
**Pasillo dormitorios de la Residencia**



Educación Física:  
Tabla gimnástica.

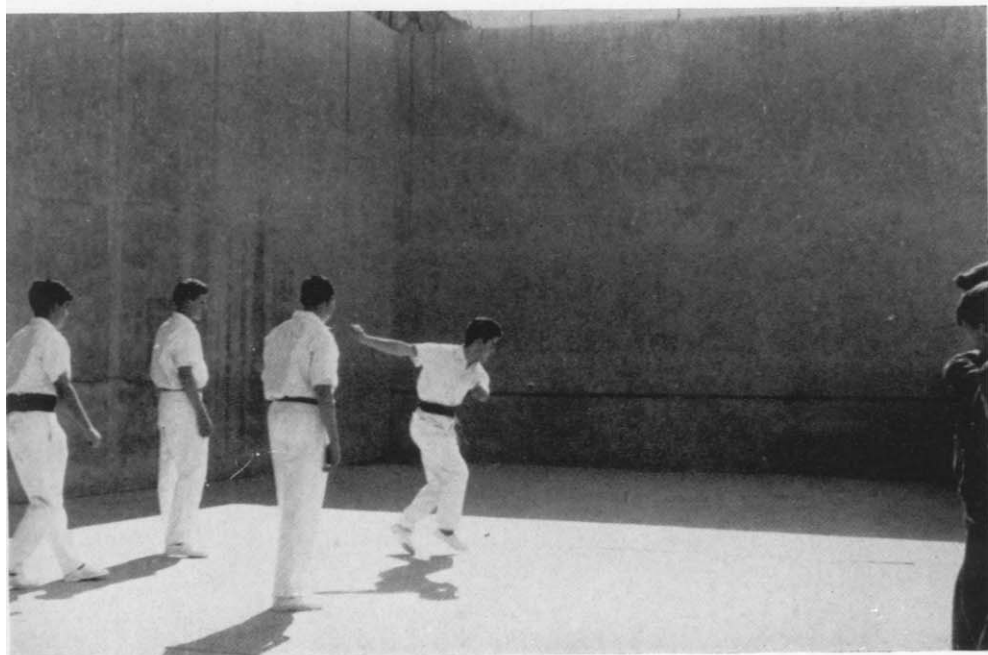
Clase de Educación Física.



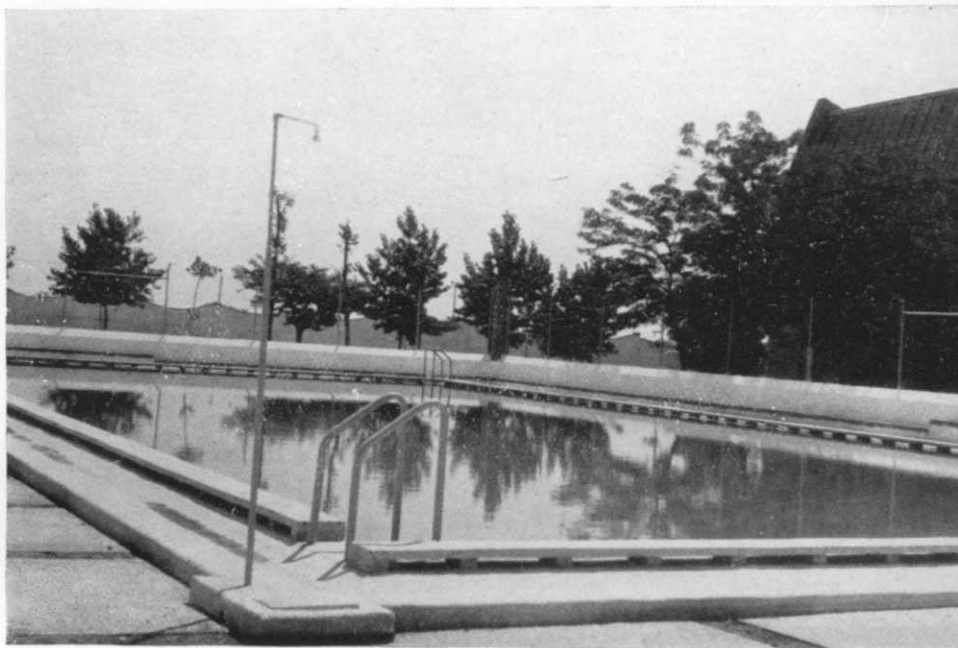


Actividades deportivas. Fútbol

Frontón







Aspecto de la piscina

Concurso de natación





Actuación de la Masa Coral  
"Infanta Maria Teresa"

Representación teatral







Comedor de alumnos mayores

Comedor de pequeños

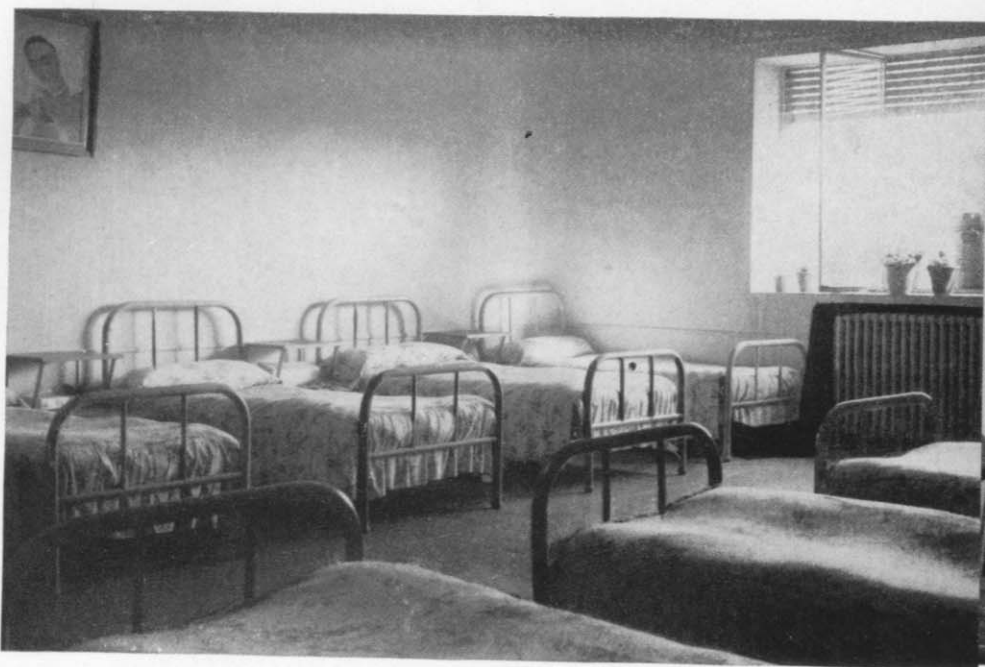




Cafetería y sala de juegos

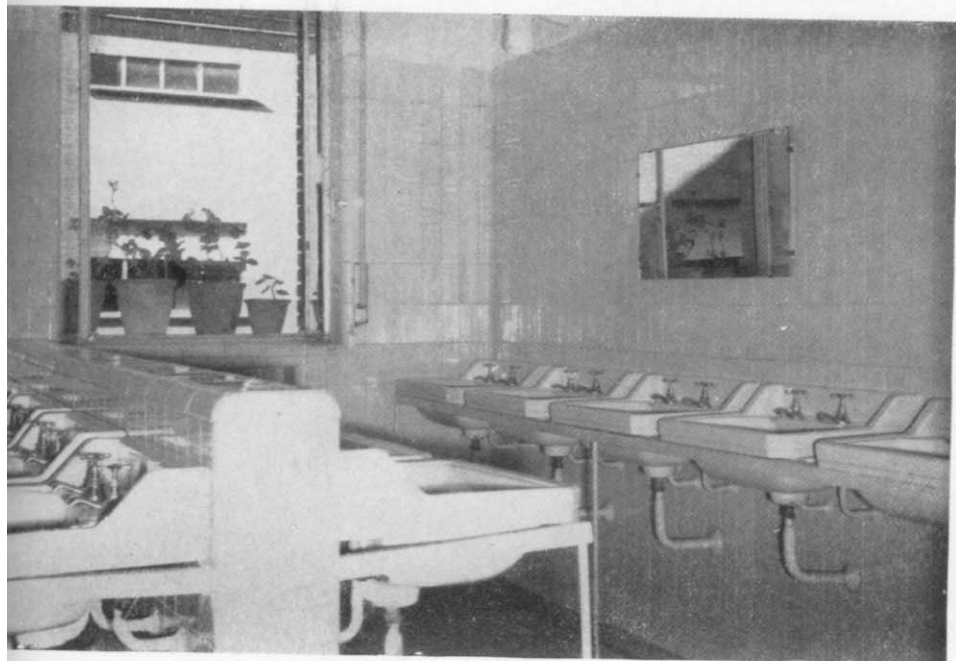
Cocina





Dormitorio de pequeños

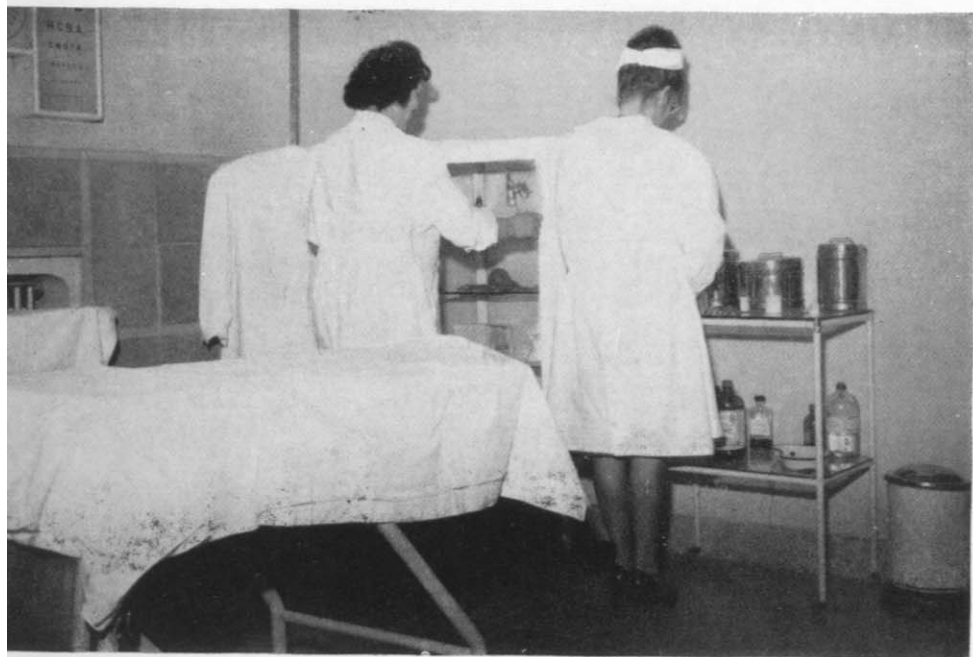
Servicio de aseo de pequeños





**Dormitorio-familia. Mayores**

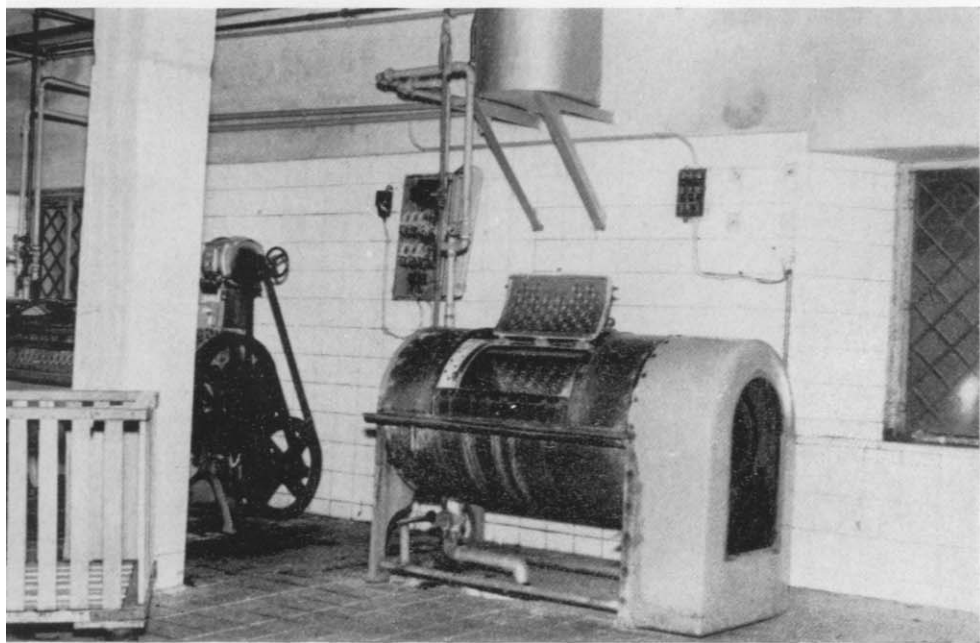
**Servicio sanitario**





Enfermería

Servicio lavado de ropa





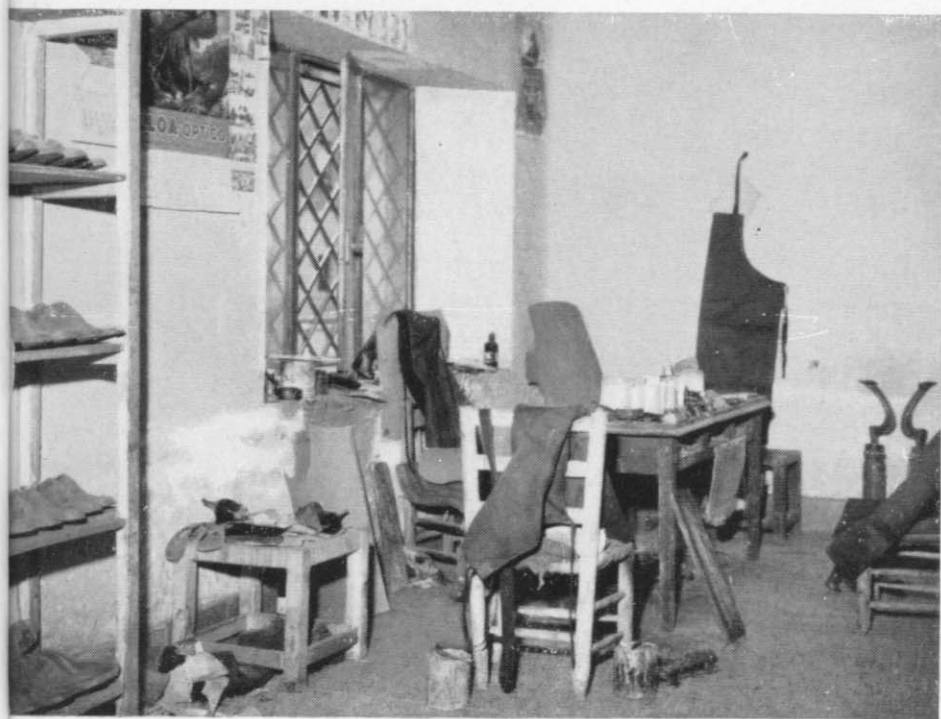
Tahona del Colegio

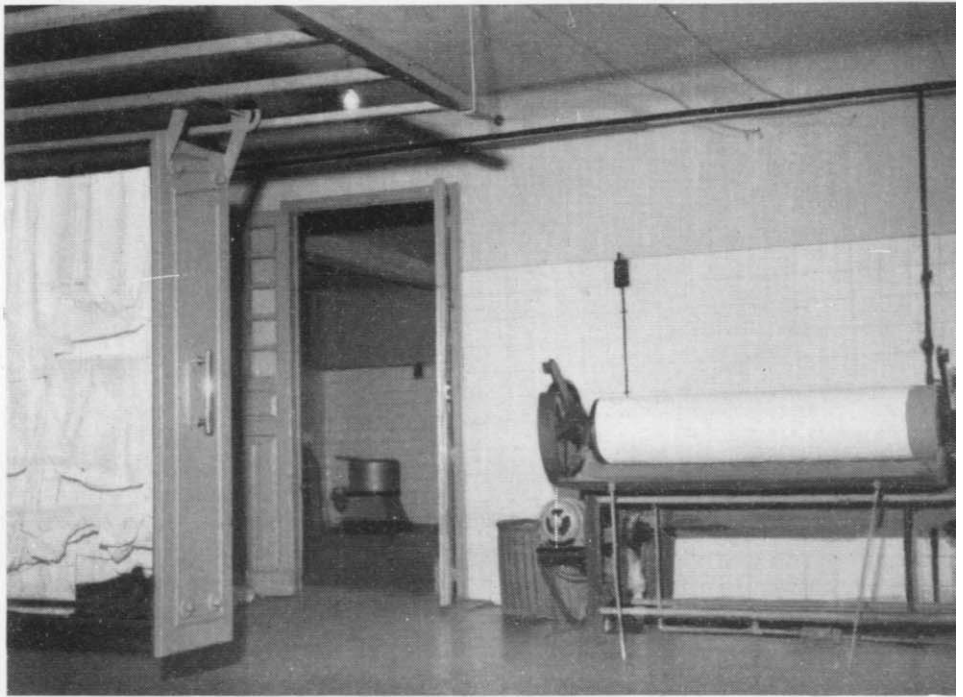




Peluquería

Zapatería





Lavadero

Costurero







Garaje del Colegio

---

Taller-Escuela de Artes Gráficas  
de Huérfanos de la Guardia Civil

---